



*Aktualizacja Lokalnego Planu  
Rewitalizacji Miasta Żywca do r  
wraz z rozwojem mechanizmów  
partycypacji społecznej*

***Aktualne spojrzenie na rewitalizację, zgodnie  
z wymogami ustawy z dnia 9 października 2015 r.  
o rewitalizacji (Dz.U. 2015 poz. 1777)***

***Prezentacja projektu***

***dr inż. Tomasz Szulc***



**Fundusze  
Europejskie**  
Pomoc Techniczna





- ◎ Rewitalizacja stanowi proces wyprowadzania ze **stanu kryzysowego obszarów zdegradowanych**, prowadzony w sposób:
  - **kompleksowy**, poprzez zintegrowane działania na rzecz lokalnej społeczności, przestrzeni i gospodarki,
  - **skoncentrowany terytorialnie**,
  - **prowadzony przez interesariuszy** rewitalizacji na podstawie planu rewitalizacji.



## **STAN KRYZYSOWY** (warunki uznania obszaru za zdegradowany)

- ◎ **Stan kryzysowy** – stan spowodowany **koncentracją negatywnych zjawisk społecznych** (w szczególności bezrobocia, ubóstwa, wykluczenia społecznego, przestępczości, niskiego poziomu edukacji lub kapitału społecznego, niewystarczającego poziomu uczestnictwa w życiu publicznym i kulturalnym), **współwystępujących z negatywnymi zjawiskami w co najmniej jednej z następujących sfer:**
  - a) gospodarczej,
  - b) środowiskowej,
  - c) przestrzenno-funkcjonalnej,
  - d) technicznej.



## OBSZAR ZDEGRADOWANY

- Skalę negatywnych zjawisk odzwierciedlają **mierniki (wskaźniki) rozwoju** opisujące wcześniej wymienione sfery, które wskazują na niski poziom rozwoju lub dowodzą silnej dynamiki spadku poziomu rozwoju, w odniesieniu do przyjętych wartości referencyjnych dla całego miasta
- Obszar zdegradowany może być podzielony na podobszary, w tym podobszary nieposiadające ze sobą wspólnych granic, **pod warunkiem stwierdzenia na każdym z podobszarów występowania koncentracji negatywnych zjawisk społecznych** oraz gospodarczych, środowiskowych, przestrzenno-funkcjonalnych lub technicznych



**Czynniki istotne** podczas wskazywania zdegradowanych obszarów (jednostek przestrzennych) do rewitalizacji:

- ⦿ **Szczególna koncentracja negatywnych zjawisk**, a więc poziom przyjętego w metodyce wskaźnika syntetycznego oraz liczba kryzysowych wskaźników uzupełniających – czynniki obiektywne,
- ⦿ **Potencjał rozwojowy** – subiektywna ocena z punktu widzenia potrzeb miasta.





## Ramowa metodyka wyznaczania obszaru zdegradowanego i rewitalizowanego:

- 1) Ustalenie obszarów, na których występuje **duża koncentracja negatywnych zjawisk** (dane ilościowe, jakościowe, obserwacje własne, analizy przestrzenne)
- 2) Wyznaczenie **obszarów zdegradowanych**
- 3) **Pogłębiona analiza obszarów zdegradowanych** celem wyznaczenia obszarów rewitalizacji (dane ilościowe, jakościowe, obserwacje własne, analizy przestrzenne)
- 4) **Konsultacje społeczne** proponowanych obszarów
- 5) **Ostateczna delimitacja obszarów rewitalizacji.**



## Obszar rewitalizacji to:

1. Obszar, obejmujący całość lub część obszaru zdegradowanego, cechujący się szczególną koncentracją negatywnych zjawisk [...] na którym z uwagi na istotne znaczenie dla rozwoju lokalnego gmina zamierza prowadzić rewitalizację, wyznacza się jako obszar rewitalizacji.
2. Obszar rewitalizacji może być podzielony na podobszary, w tym podobszary nieposiadające ze sobą wspólnych granic, lecz nie może obejmować łącznie terenów o powierzchni większej **niż 20% powierzchni gminy** oraz zamieszkałych przez więcej **niż 30% mieszkańców gminy**.

**art. 10 ustawy o rewitalizacji**



## **Typ I Zasadniczy przedmiot rewitalizacji**

Obszary koncentracji problemów społecznych  
(tereny z przeważającą funkcją mieszkaniową lub obszary mixed use)

## **Typ II Obszary warunkowej rewitalizacji**

Obszary poprzemysłowe, powojkowe, pokolejowe i inne  
zdegradowane

## **Typ III Obszary niepodlegające rewitalizacji**

Tereny niezurbanizowane: pola, łąki, lasy, wody powierzchniowe  
(poza wyjątkami), nieużytki i inne

Tereny zurbanizowane: przemysłowe, wojskowe, kolejowe i inne





## Rewitalizacja jako element strategicznego myślenia o mieście

- ⊙ zahamowanie suburbanizacji, promowanie idei „powrotu do miast” (zwartych, niskoemisyjnych, przyjaznych i wygodnych do życia),
- ⊙ czynnik warunkujący rozwój i poprawę warunków życia,
- ⊙ narzędzie hamowania wielu niekorzystnych zjawisk i zapobiegania ich skutkom,
- ⊙ priorytet *brownfield* ponad *greenfield*,
- ⊙ konieczność upowszechnienia zintegrowanego podejścia do rewitalizacji



Aktualizacja Lokalnego Planu Rewitalizacji Miasta Żywca do roku 2022  
wraz z rozwojem mechanizmów partycypacji społecznej

# REWITALIZACJA

**erozja  
stosunków  
społecznych**

**problemy  
gospodarcze**

**niekorzystne  
procesy  
przestrzenne  
(niekontrolowa-  
na suburba-  
nizacja)**

**niekorzystne  
procesy**

**zmiany  
demograficzne  
(spadek liczby  
ludności miast)**



## KOMPLEKSOWOŚĆ

Program rewitalizacji ujmuje działania w sposób kompleksowy (z uwzględnieniem projektów rewitalizacyjnych finansowanych ze środków publicznych, prywatnych, środków łączonych w ramach PPP oraz pomocniczo ze środków Unii Europejskiej), tak aby nie pomijać aspektu społecznego, ekonomicznego, przestrzennego, technicznego, środowiskowego i kulturowego związanego zarówno z danym obszarem, jak i jego otoczeniem.





## KONCENTRACJA

Programy rewitalizacji dotyczą najbardziej zdegradowanych obszarów w gminie, tj. tam gdzie skala potrzeb, problemów i zjawisk kryzysowych jest największa.

- max. 20% powierzchni, 30% mieszkańców







## KOMPLEMENTARNOŚĆ

- ⦿ **Przestrzenna** - oznacza konieczność uwzględniania wzajemnych powiązań między projektami rewitalizacyjnymi, tak aby efektywnie oddziaływały na cały obszar dotknięty kryzysem,
- ⦿ **Problemowa** - oznacza wzajemne dopełnienie tematyczne projektów rewitalizacyjnych oraz skutkuje koniecznością powiązania działań rewitalizacyjnych ze strategicznymi decyzjami gminy na innych polach (lepszą koordynacją),





## KOMPLEMENTARNOŚĆ

- **Proceduralno-instytucjonalna** - oznacza konieczność zastosowania systemu zarządzania programem rewitalizacji, który skutkował będzie efektywnym współdziałaniem instytucji, wzajemnym uzupełnianiem oraz spójnością procedur,
- **Międzyokresowa** - oznacza konieczność dokonania przez IZ RPO analizy i krytycznej oceny oraz sformułowania wniosków z dotychczasowego sposobu działań jako podstawy do zaplanowania działań wspierających procesy rewitalizacji w ramach polityki spójności 2014-2020,
- **Źródła finansowania** - oznacza, że projekty rewitalizacyjne wynikające z programów rewitalizacji opierają się na konieczności uzupełniania i łączenia wsparcia ze środków EFRR, EFS i FS, z wykluczeniem ryzyka podwójnego finansowania.



## **PARTYCYPACJA**

Stanowi fundament działań na każdym etapie procesu rewitalizacji: diagnozowania, programowania, wdrażania, monitorowania i oceniania.

Musi mieć realny charakter, włączając wszystkich zainteresowanych (nie sprowadzać się do umieszczenia informacji w Internecie czy organizowania spotkań

**ale dążyć do zaawansowanych metod jak współdecydowanie czy kontrola obywatelska.**





Aktualizacja Lokalnego Planu Rewitalizacji Miasta Żywca do roku 2022  
wraz z rozwojem mechanizmów partycypacji społecznej

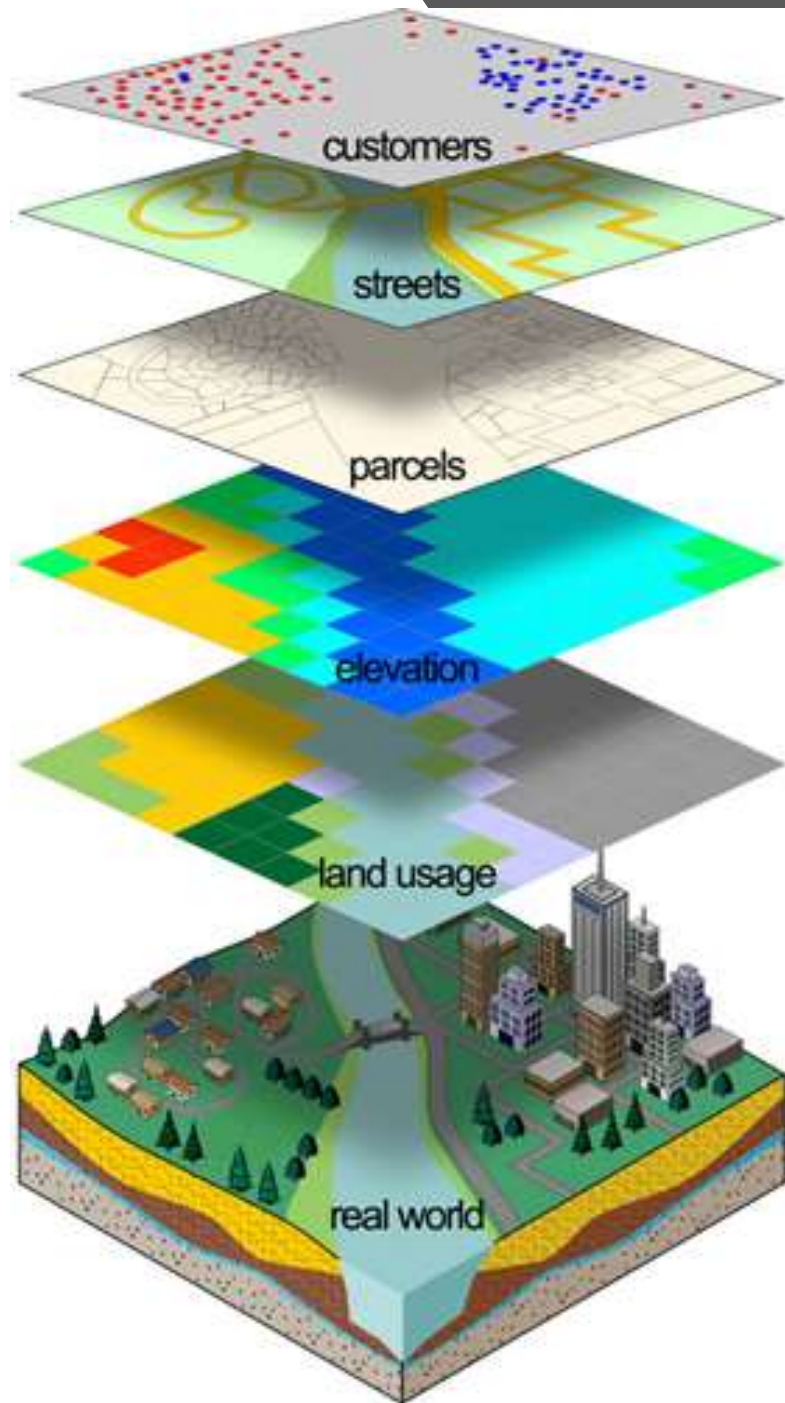
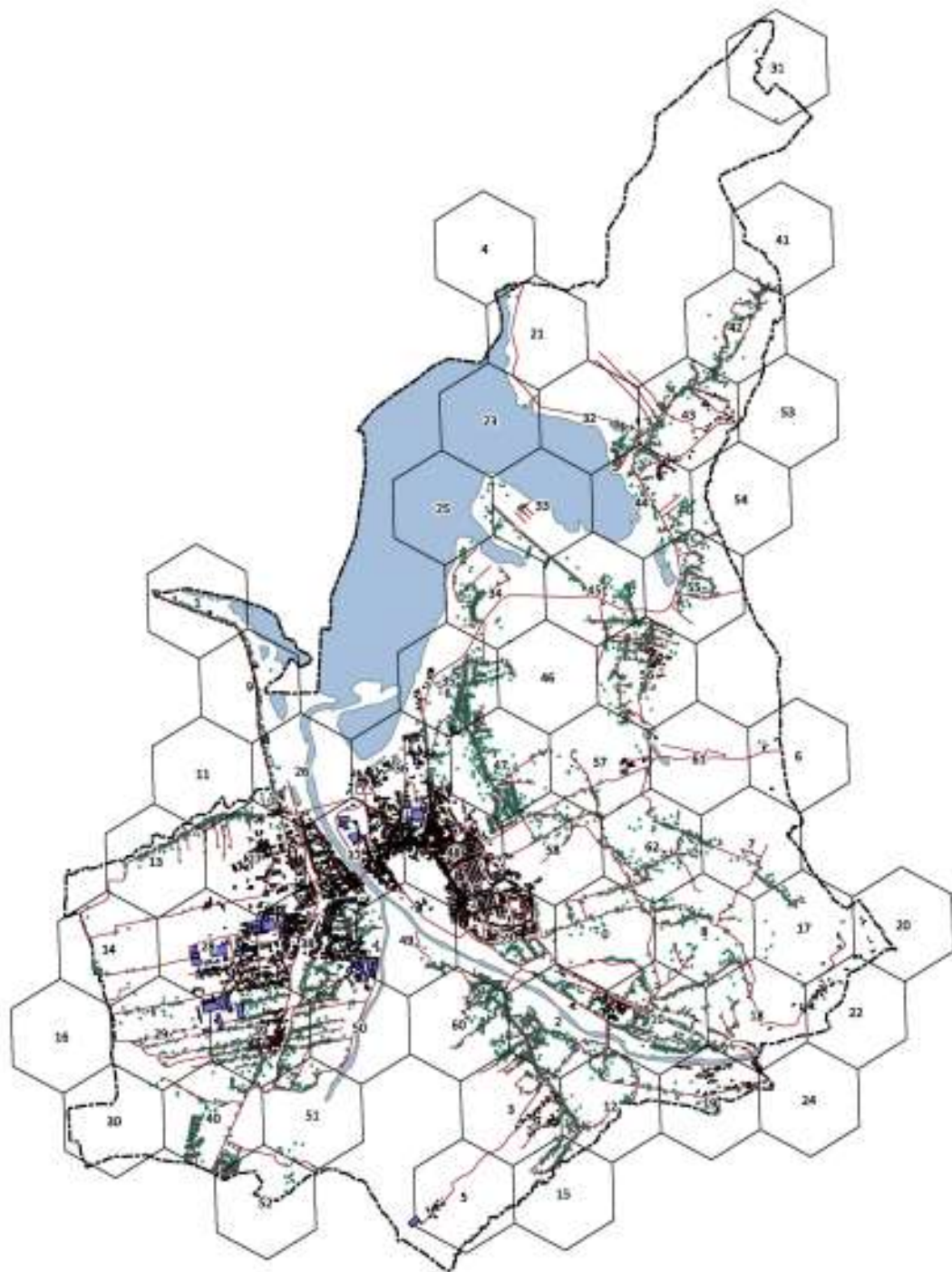
## RÓŻNICE: remont / budowa a REWITALIZACJA



ZMIANA PODEJŚCIA  
od programów remontowych  
do rewitalizacji

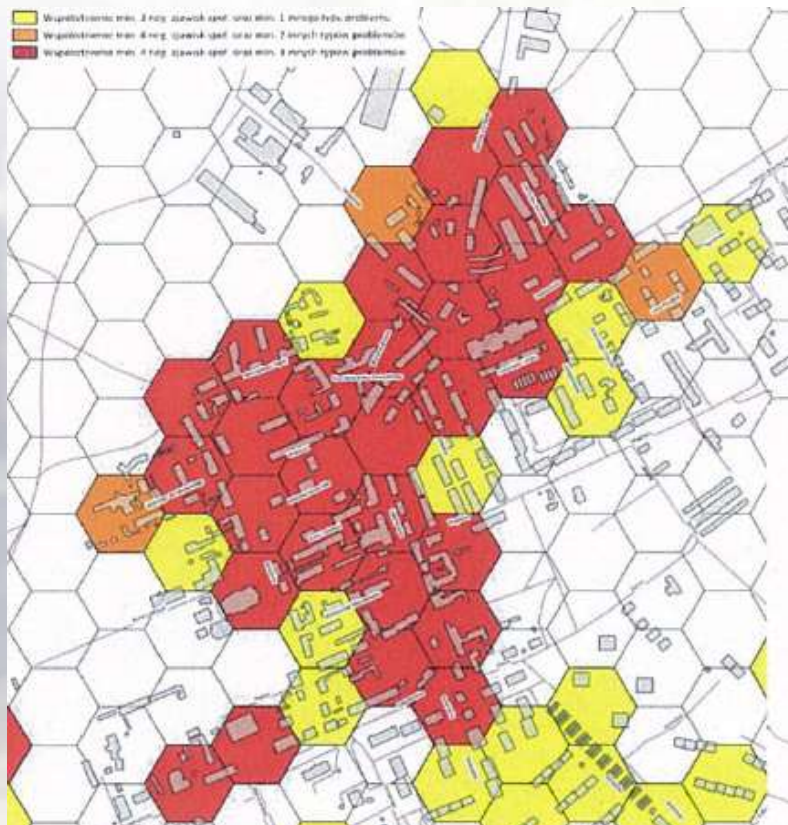








# Aktualizacja Lokalnego Planu Rewitalizacji Miasta Żywca do roku 2022 wraz z rozwojem mechanizmów partycypacji społecznej







## **Przykładowe czynniki analizowane na potrzeby diagnozy:**

- Niepełnosprawność,
- Uzależnienia,
- Długotrwała choroba,
- Akty wandalizmu i rozboje,
- Liczba kradzieży do 400 zł – niski poziom społecznej szkodliwości,
- Liczba przestępstw przeciwko mieniu,
- Liczba przestępstw przeciwko rodzinie,
- Zadłużenie lokali,



## **Przykładowe czynniki analizowane na potrzeby diagnozy:**

- Dzikie wysypiska śmieci,
- Koncentracja i profile działalności gospodarczej,
- Odpady zmieszane na 1 mieszkańca,
- Odpady segregowane na 1 mieszkańca,
- Lombardy,
- Gry losowe,
- Emisje do środowiska (PM10, PM2,5, NOx, SOx, ozon),
- Funkcjonowanie komunikacji zbiorowej,
- Bezpieczeństwo publiczne – interwencje służb.



## Planowane działania:

- Usługi eksperckie
- Wykonanie specjalistycznego opracowania  
***Diagnoza problemów społecznych na terenie Żywca***
- Wykonanie specjalistycznego opracowania  
***Inwentaryzacja obiektów i terenów gospodarczych  
wraz z określeniem kierunków ich potencjalnego  
wykorzystania***
- Wykonanie specjalistycznego opracowania  
***Analiza problemów przestrzenno- środowiskowych***



## Planowane działania:

- Wykonanie specjalistycznego opracowania  
**Wypracowanie programów wdrożeniowych dla wybranych partnerstw w Żywcu**
- Wykonanie specjalistycznego opracowania  
**Wypracowanie założeń do PPP**
- Wykonanie specjalistycznego opracowania  
**Koncepcja nowego zagospodarowania społecznego i przestrzennego obszarów rewitalizowanych**
- Opracowanie Programu Rewitalizacji wraz z diagnozą,
- Działania partycypacyjne i konsultacje społeczne
- Działania promocyjne, komunikacja, interakcja,
- Spotkanie podsumowujące projekt.



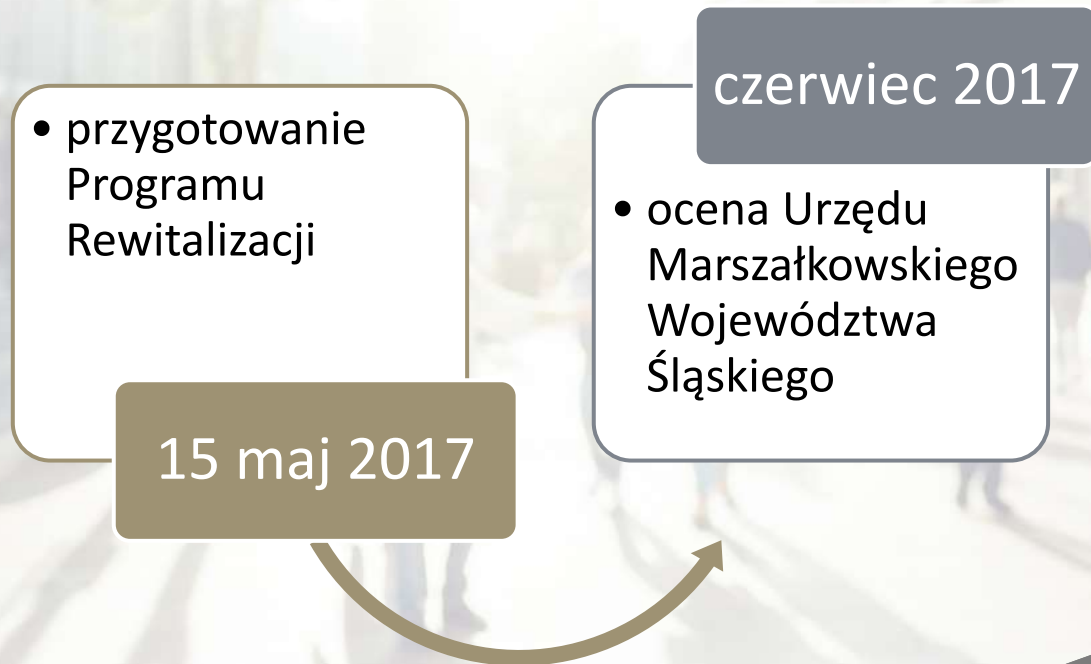
## Harmonogram prac







## Harmonogram prac





## Zgłaszanie projektów do Programu Rewitalizacji:

- **Zostanie opracowany dedykowany formularz zgłoszenia projektu**
- Konieczne wskazanie **inicjatora / podmiotu odpowiedzialnego** za jego docelową realizację
- Określenie **grup docelowych** oraz **głównych problemów**, na które projekt będzie odpowiadać
- Określenie **przedmiotu i zakresu** projektu
- Planowane **nakłady finansowe** i **źródła finansowania** projektu
- **Kwalifikacja projektu** do wpisania do Programu Rewitalizacji (ocena ekspercka)



Aktualizacja Lokalnego Planu Rewitalizacji Miasta Żywca do roku 2022  
wraz z rozwojem mechanizmów partycypacji społecznej

**Dziękuję za uwagę!**